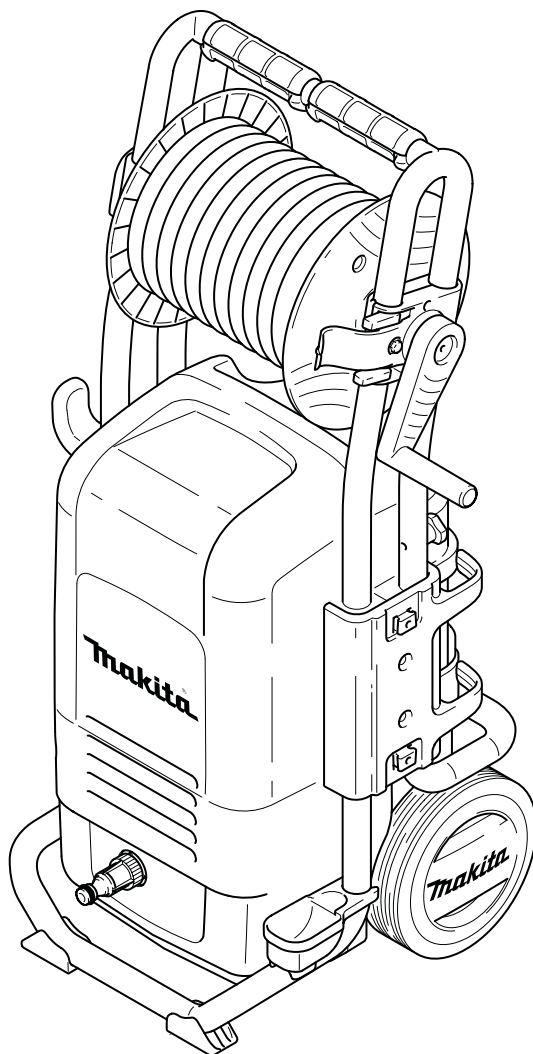
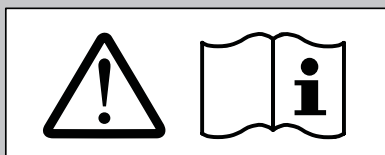


Makita[®]

HW 140



cod. 91608 - BU

FR

EN

DE

IT

ES

PT

EL

NL

DA

NO

FI

SV

CS

PL

SL

SK

LT

BG

RU

HU

RO

TR

HR

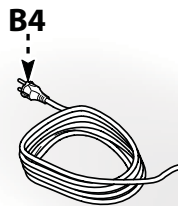
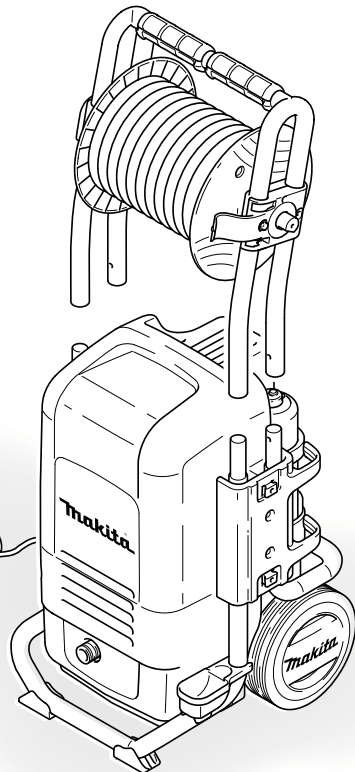
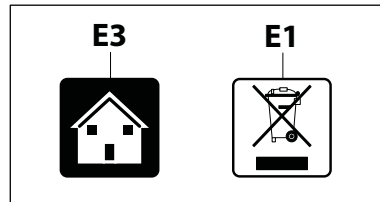
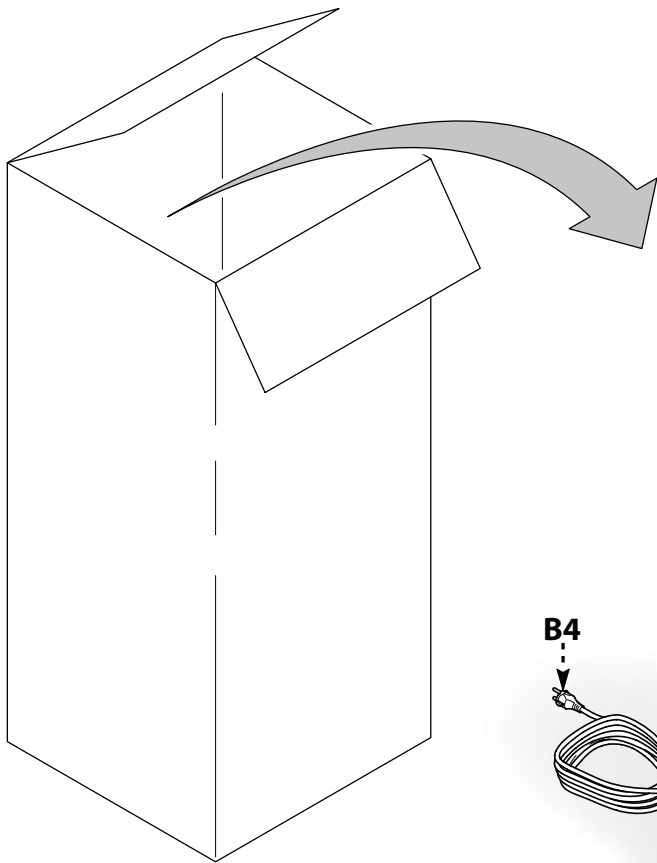
LV

ET

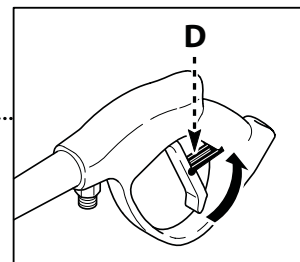
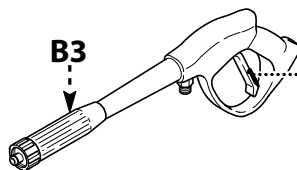
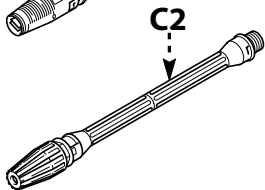
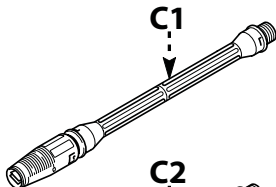
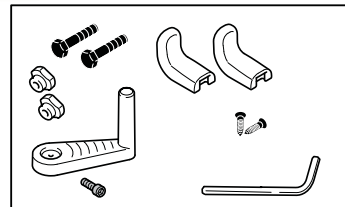
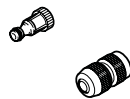
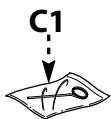
UK

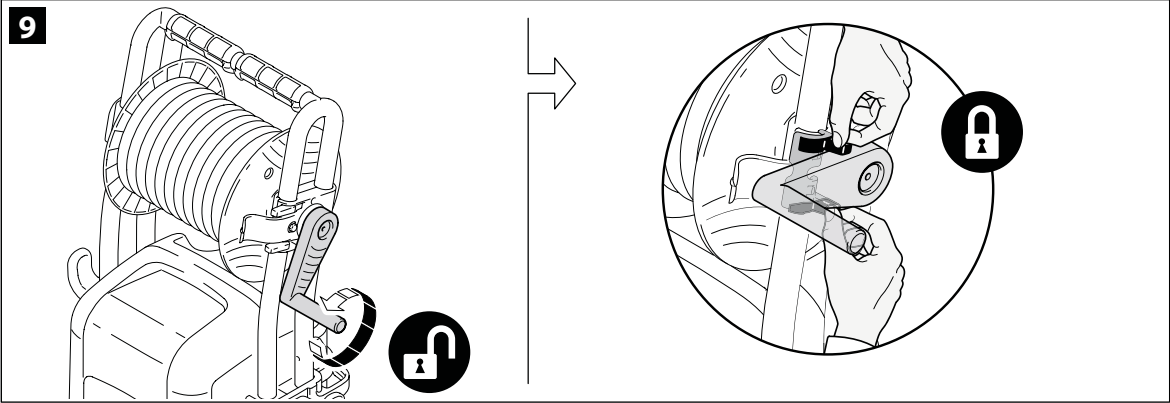
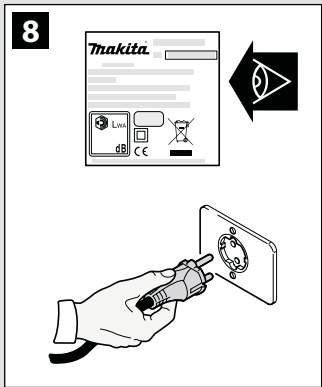
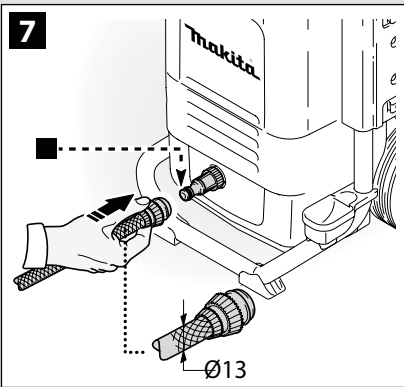
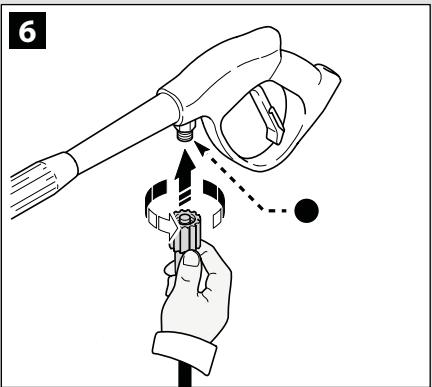
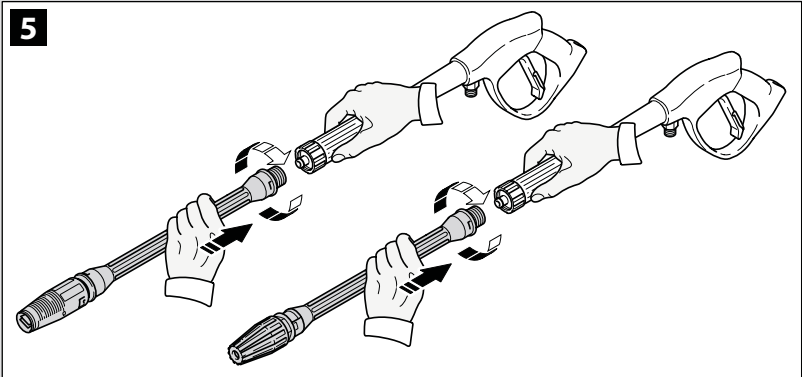
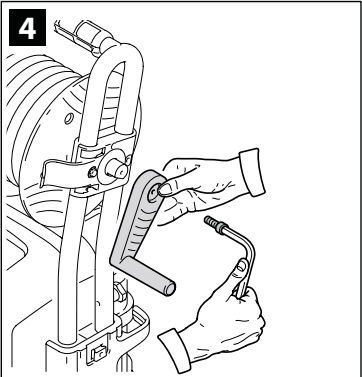
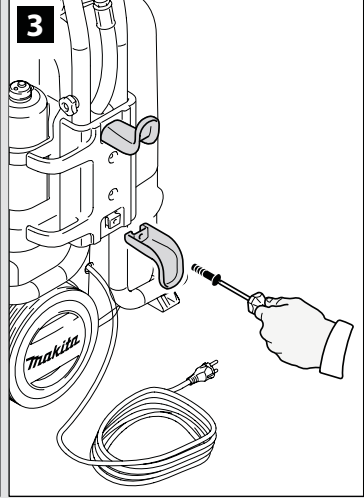
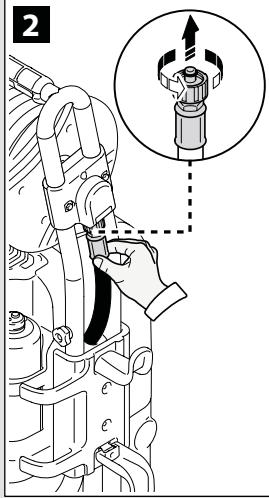
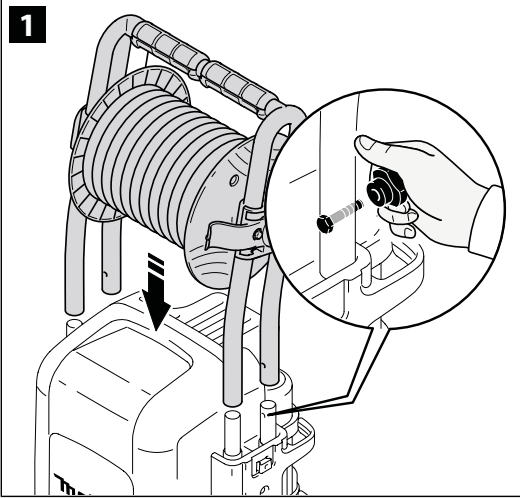
FR	<i>Lire ce manuel avant l'installation/utilisation du nettoyeur en faisant très attention aux INSTRUCTIONS POUR LA SÉCURITÉ</i>
EN	<i>Read this manual through carefully before installing/using the cleaner, paying special attention to the SAFETY INSTRUCTIONS</i>
DE	<i>Lesen Sie dieses Handbuch vor der Installation und dem Gebrauch des Hochdruckreinigers aufmerksam durch und achten Sie besonders auf die SICHERHEITSANWEISUNGEN</i>
IT	<i>Leggere questo manuale prima dell'installazione/uso dell'idropulitrice, prestando particolare attenzione alle ISTRUZIONI PER LA SICUREZZA</i>
ES	<i>Leer este manual antes de la instalación/uso de la hidrolimpiadora, prestando particular atención a las INSTRUCCIONES SOBRE SEGURIDAD</i>
PT	<i>Leia este manual antes de instalar/usar a lavadora a alta pressão, prestando muita atenção nas INSTRUÇÕES PARA A SEGURANÇA</i>
EL	<i>Διαβάστε το παρόν εγχειρίδιο πριν από την εγκατάσταση/χρήση του μηχανήματος πλύσης, με ιδιαίτερη προσοχή στις ΟΔΗΓΙΕΣ ΓΙΑ ΤΗΝ ΑΣΦΑΛΕΙΑ</i>
NL	<i>Lees vóór de installatie/het gebruik van de hogedrukreiniger deze handleiding goed door en in het bijzonder de VEILIGHEIDSVOORSCHRIFTEN</i>
DA	<i>Læs denne vejledning inden installation og brug af højtryksrensere og vær særligt opmærksom på SIKKERHEDSREGLERNE</i>
NO	<i>Les denne håndboken før installasjon og bruk av høytrykksspyleren og vær spesielt oppmerksom på SIKKERHETSREGLENE</i>
FI	<i>Lue tämä käyttöopas ennen painepesurin asennusta/käyttöä. Kiinnitä erityistä huomiota TURVAOHJEISIIN</i>
SV	<i>Läs igenom bruksanvisningen före installation och användning av högtryckstvätten. Lägg speciellt märke till SÄKERHETSBESTÄMMLERNA</i>
CS	<i>Před instalací nebo používáním tohoto čističe si pečlivě přečtěte tuto příručku. Zvýšenou pozornost věnujte části BEZPEČNOSTNÍ POKYNY</i>
PL	<i>Przed przystąpieniem do instalacji bądź użycia myjki należy dokładnie przeczytać niniejszy podręcznik, zwracając szczególną uwagę na treść części dotyczącej INSTRUKCJI BEZPIECZEŃSTWA</i>
SL	<i>Pozorno preberite ta navodila pred namestitvijo/uporabo čistilnika, pri čemer posebno pozornost namenite VARNOSTNIM NAVODILOM</i>
SK	<i>Pred inštaláciou/používaním čističa si pozorne prečítajte tento návod a buďte obzvlášť opatrní pri čítaní BEZPEČNOSTNÝCH POKYNOV</i>
LT	<i>Prieš sumontuodami ir naudodami įrenginį atidžiai perskaitykite šią naudojimo instrukciją, ypatingą dėmesį atkreipdami į SAUGOS INSTRUKCIJAS</i>
BG	<i>Прочетете това ръководство внимателно, преди да инсталирате/използвате машината за почистване, като обърнете особено внимание на ИНСТРУКЦИИТЕ ЗА БЕЗОПАСНОСТ</i>
RU	<i>Прочитайте данное руководство перед установкой моечной машины, обращая особенное внимание на ИНСТРУКЦИИ ПО БЕЗОПАСНОСТИ</i>
HU	<i>A tisztítóberendezés üzembehelyezése/használatá előtt olvassa át gondosan ezt a leírást, különös figyelmet szentelve a BIZTONSÁGI ELŐÍRÁSOK című résznek</i>
RO	<i>Citiți acest manual în întregime cu atenție înainte de a instala/utiliza aparatul de curățat, acordând o atenție mărită INSTRUCȚIUNILOR DE SIGURANȚĂ</i>
TR	<i>Hidro temizleyiciji kurmadan/kullanmadan önce, EMNİYET BİLGİLERİ'NE özellikle dikkat göstererek, işbu kılavuzu okuyunuz</i>
HR	<i>Prije montiranja/korištenja čistača pažljivo pročitajte ovaj priručnik i posebnu pozornost posvetite SIGURNOSNIM MJERAMA</i>
LV	<i>Pirms tīrīšanas ierīces uzstādīšanas/izmantošanas izlasiet šo rokasgrāmatu, īpaši vērīgi lasiet DROŠĪBAS NOTEIKUMUS</i>
ET	<i>Lugege see kasutusjuhend enne survepesuri töökorda seadmist/kasutamist hoolega läbi, pöörates erilist tähelepanu OHUTUSNÕUETELE</i>
UK	<i>Перед тим, як встановлювати/використовувати пристрій для миття, уважно прочитайте цей посібник, звертаючи особливу увагу на ІНСТРУКЦІЇ З БЕЗПЕКИ</i>

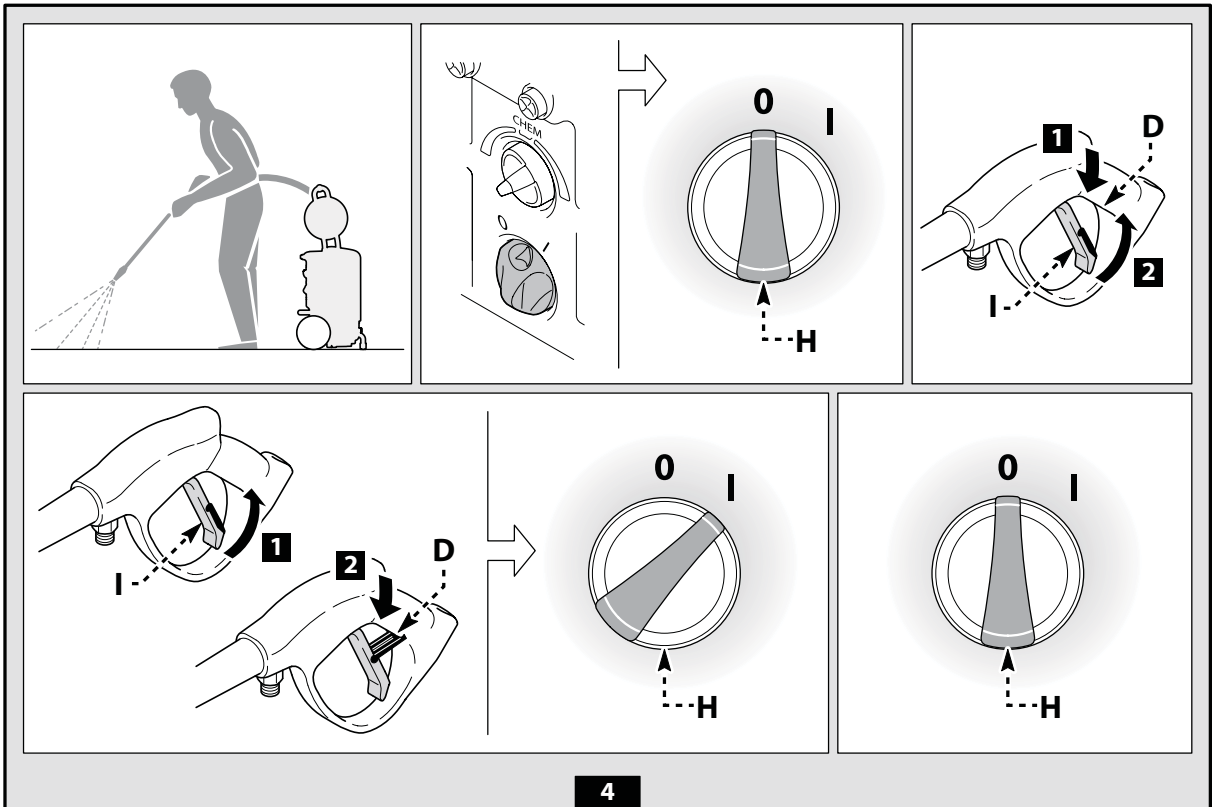
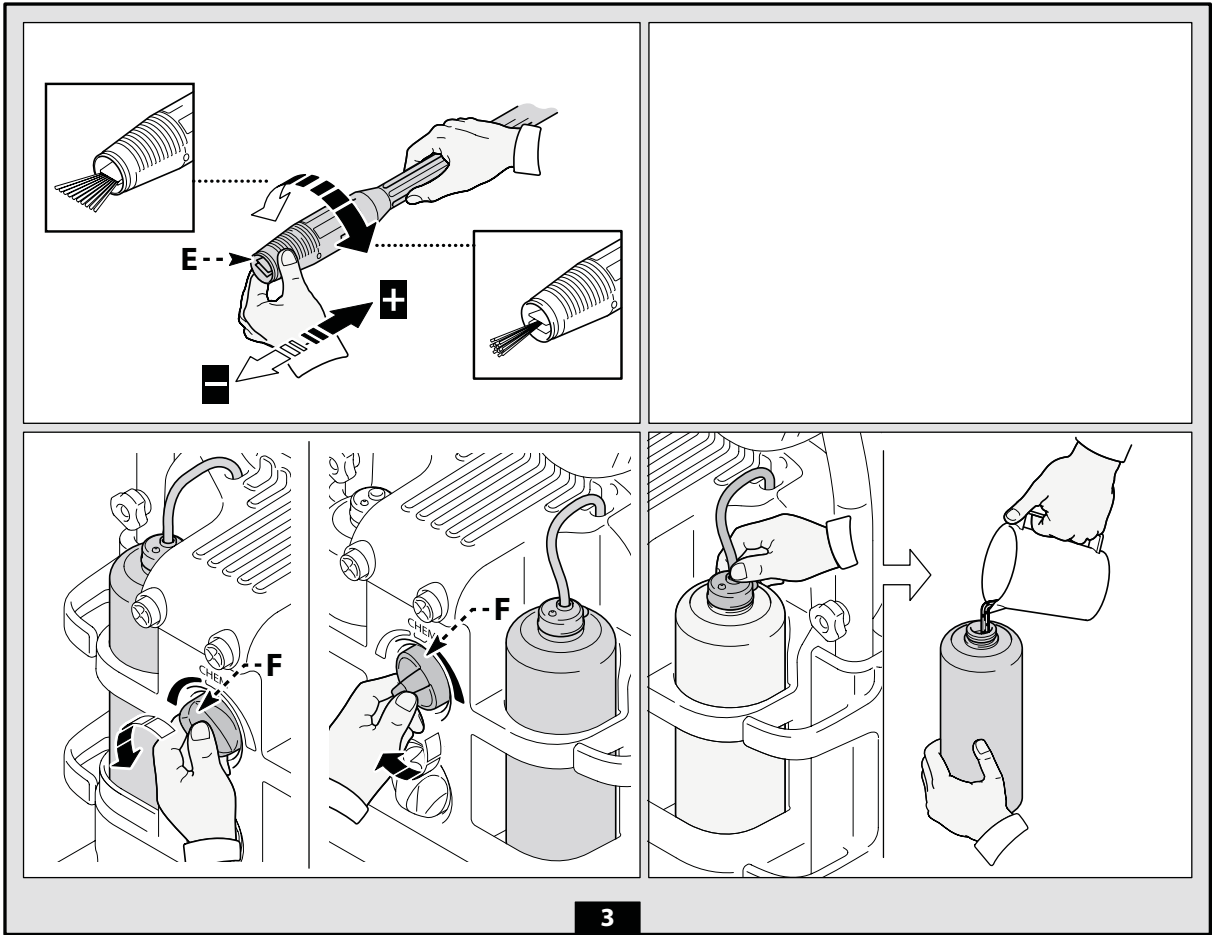


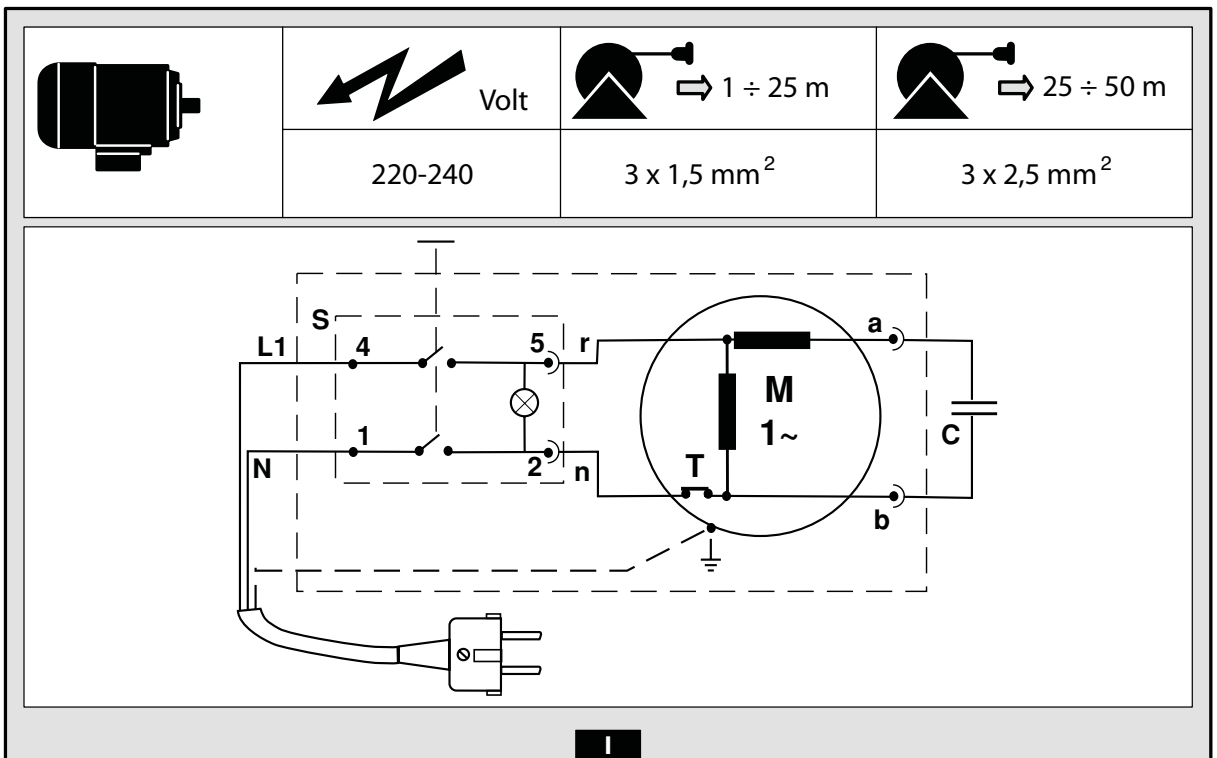
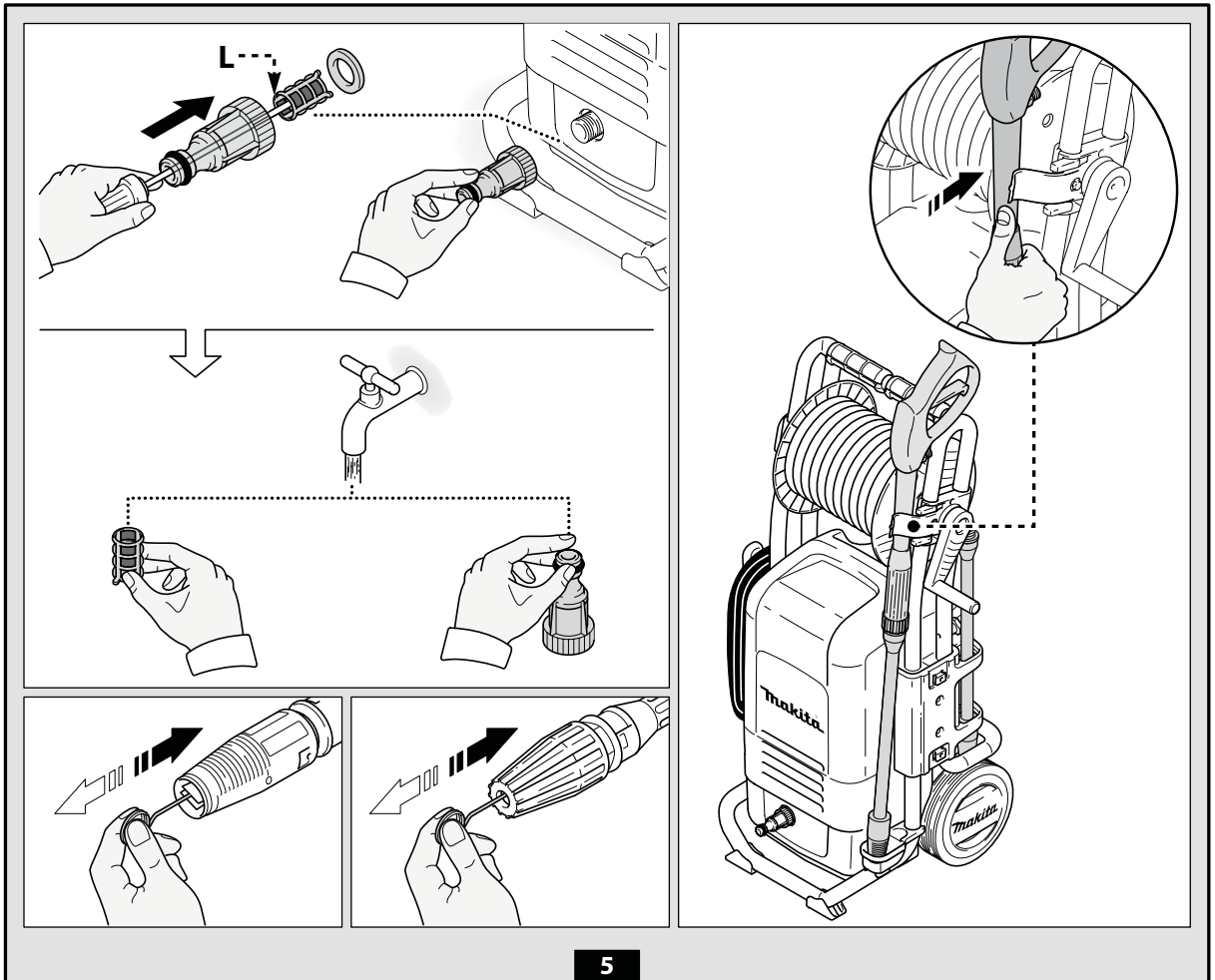


← A1-A2-A3-A4

























1 INSTRUCTIONS POUR LA SÉCURITÉ


1.1 L'appareil que vous venez d'acheter est un produit de très haut niveau technologique réalisé par l'une des entreprises européennes les plus expertes en la fabrication de pompes à haute pression. Pour obtenir des performances optimales, veuillez lire et observer scrupuleusement les instructions que nous avons formulées à chaque fois que vous utiliserez cet appareil. Nous vous félicitons de votre choix et vous souhaitons un bon travail.

2 RÈGLES DE SÉCURITÉ/RISQUES RÉSIDUELS

2.1 AVERTISSEMENTS: À NE PAS FAIRE

- 2.1.1  N'UTILISEZ jamais l'appareil avec des fluides inflammables, toxiques ou dont les caractéristiques ne sont pas compatibles avec le fonctionnement correct de l'appareil. **DANGER D'EXPLOSION ET D'EMPOISONNEMENT**
- 2.1.2  NE dirigez jamais le jet d'eau contre des personnes ou des animaux. **DANGER DE LÉSIONS**
- 2.1.3  NE dirigez jamais le jet d'eau contre l'appareil, les parties électriques ou tout autre appareil électrique. **DANGER DE CHOC ÉLECTRIQUE**
- 2.1.4  N'UTILISEZ jamais l'appareil en plein air en cas de pluie. **DANGER DE COURT-CIRCUIT**
- 2.1.5  NE laissez jamais la machine entre les mains d'enfants ou de personnel non formé. **DANGER D'ACCIDENT**
- 2.1.6  NE prenez jamais la fiche ou la prise avec les mains mouillées. **DANGER DE CHOC ÉLECTRIQUE**
- 2.1.7  N'UTILISEZ jamais l'appareil si son câble électrique est endommagé. **DANGER DE CHOC ÉLECTRIQUE ET COURT-CIRCUIT**
- 2.1.8  N'UTILISEZ jamais l'appareil si son tube à haute pression est endommagé. **DANGER D'EXPLOSION**
- 2.1.9  NE bloquez pas le levier du pistolet si l'appareil est en marche. **DANGER D'ACCIDENT**
- 2.1.10  Vérifiez la présence de la plaquette des caractéristiques sur l'appareil; dans le cas contraire contactez immédiatement le revendeur. N'UTILISEZ en aucun cas un appareil dépourvu de plaquette car il pourrait être dangereux. **DANGER D'ACCIDENT**
- 2.1.11  N'ALTÉREZ jamais ni modifiez le tarage de la soupape de réglage et des dispositifs de sécurité. **DANGER D'EXPLOSION**
- 2.1.12  NE modifiez pas le diamètre d'origine du jet de la tête. **DANGER! LE FONCTIONNEMENT RISQUE D'ÊTRE COMPROMIS**
- 2.1.13  NE laissez jamais l'appareil sans surveillance. **DANGER D'ACCIDENT**
- 2.1.14  Ne déplacez jamais l'appareil en le tirant par le **CABLE ÉLECTRIQUE**. **DANGER DE COURT-CIRCUIT**
- 2.1.15 Évitez le passage de véhicules sur le tuyau haute pression.
- 2.1.16 Ne déplacez pas l'appareil en tirant le tuyau haute pression. **DANGER D'EXPLOSION**
- 2.1.17 Le jet haute pression sur pneumatiques, valves de pneumatiques et autres composants sous pression est potentiellement dangereux. Évitez l'utilisation du kit buse rotative et maintenir une distance du jet d'au moins 30 cm pendant le lavage. **DANGER D'EXPLOSION**
- 2.2 **AVERTISSEMENTS: À FAIRE**
- 2.2.1  Toutes les parties conductrices de courant **DOIVENT ÊTRE PROTÉGÉES** contre le jet d'eau. **DANGER DE COURT-CIRCUIT**

2.2.2  BRANCHEZ l'appareil uniquement sur une source d'électricité appropriée et conforme aux normes en vigueur (IEC 60364-1). **DANGER DE CHOC ÉLECTRIQUE**


 PENDANT la mise en marche, l'appareil peut perturber le réseau.


• Dans ce cas, le fonctionnement avec un disjoncteur différentiel de sécurité offre une protection personnelle supplémentaire (30 mA).

Sur les modèles sans fiche, l'installation doit être effectuée par du personnel qualifié.

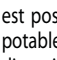
N'utilisez que des rallonges électriques autorisées et avec une section appropriée.


2.2.3  La haute pression peut faire rebondir les pièces; **PORTEZ** toujours des vêtements et des lunettes de protection. **DANGER DE LÉSIONS**


2.2.4  Avant d'exécuter toute opération sur l'appareil, **DÉBRANCHEZ-le** l'appareil. **DANGER DE DÉMARRAGE ACCIDENTEL**

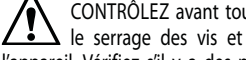
2.2.5  A cause du recul, **SAISISSEZ BIEN** le pistolet lorsque vous tirez le levier. **DANGER DE LÉSIONS**


2.2.6  **RESPECTEZ** les règles de la société des eaux potables de la région. Suivant EN 12729 (BA), il est possible de connecter l'appareil directement au réseau d'eau potable uniquement si la tuyauterie d'alimentation comporte un dispositif anti-reflux avec vidange. **DANGER DE POLLUTION**

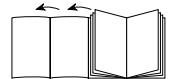
2.2.7  L'entretien et/ou la réparation des composants électriques **DOIVENT/DOIT** être effectué(s) par du personnel qualifié. **DANGER D'ACCIDENT**

2.2.8  **RELÂCHEZ** la pression résiduelle avant de déconnecter le tube de l'appareil. **DANGER DE LÉSIONS**

2.2.9  **CONTRÔLEZ** avant toute utilisation et de temps à autre le serrage des vis et le bon état des composants de l'appareil. Vérifiez s'il y a des pièces cassées ou usagées. **DANGER D'ACCIDENT**

2.2.10  N'UTILISEZ **QUE** des détergents compatibles avec les matériaux de revêtement du flexible haute pression/câble électrique. **DANGER D'EXPLOSION ET DE CHOC ÉLECTRIQUE**

2.2.11  Les personnes ou les animaux **DOIVENT ÊTRE** à la distance minimale de 15 m. **DANGER DE LÉSIONS**










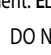








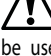








1 SAFETY INSTRUCTIONS




1.1 The appliance you have purchased is a technologically advanced product designed by one of the leading European manufacturers of high pressure pumps. To obtain the best performance from your unit, read this booklet carefully and follow the instructions each time you use it. We congratulate you on your choice and wish you successful operation.

2 SAFETY RULES/RESIDUAL RISKS

2.1 SAFETY "MUST NOTS"

- 2.1.1     DO NOT use the appliance with inflammable or toxic liquids, or any products which are not compatible with the correct operation of the appliance. **EXPLOSION OR POISONING HAZARD**
- 2.1.2   DO NOT direct the water jet towards people or animals. **INJURY HAZARD**
- 2.1.3   DO NOT direct the water jet towards the unit itself, electrical parts or towards other electrical equipment. **ELECTRIC SHOCK HAZARD**
- 2.1.4   DO NOT use the appliance outdoors in case of rain. **SHORT CIRCUIT HAZARD**
- 2.1.5  DO NOT allow children or incompetent persons to use the appliance. **INJURY HAZARD**
- 2.1.6   DO NOT touch the plug and/or socket with wet hands. **ELECTRIC SHOCK HAZARD**
- 2.1.7   DO NOT use the appliance if the electrical cable is damaged. **ELECTRIC SHOCK AND SHORT CIRCUIT HAZARD**
- 2.1.8   DO NOT use the appliance if the high pressure hose is damaged. **EXPLOSION HAZARD**
- 2.1.9  DO NOT jam the trigger in the operating position. **ACCIDENT HAZARD**
- 2.1.10  Check that the data plates are affixed to the appliance, if not, inform your dealer. Units without plates must NOT be used as they are unidentifiable and potentially dangerous. **ACCIDENT HAZARD**
- 2.1.11   DO NOT tamper with or adjust the setting of the safety valve or the safety devices. **EXPLOSION HAZARD**
- 2.1.12  DO NOT alter the original diameter of the spray head nozzle. **HAZARDOUS ALTERATION OF OPERATING PERFORMANCE**
- 2.1.13  DO NOT leave the appliance unattended. **ACCIDENT HAZARD**
- 2.1.14   DO NOT move the appliance by pulling on the **ELECTRICAL CABLE**. **SHORT CIRCUIT HAZARD**
- 2.1.15 Make sure that cars do not drive over the high pressure hose.
- 2.1.16 DO NOT move the appliance by pulling on the high pressure hose. **EXPLOSION HAZARD**
- 2.1.17 When directed towards tyres, tyre valves or other pressurised components, the high pressure jet is potentially dangerous. Do not use the rotating nozzle kit, and always keep the jet at a distance of at least 30 cm during cleaning. **EXPLOSION HAZARD**

2.2 SAFETY "MUSTS"

- 2.2.1  All electrical conductors **MUST BE PROTECTED** against the water jet. **SHORT CIRCUIT HAZARD**
- 2.2.2   The appliance **MUST ONLY BE CONNECTED** to an adequate power supply in compliance with all applicable regulations (IEC 60364-1). **ELECTRIC SHOCK HAZARD**



The appliance may cause network noise DURING startup.

- Use of a safety residual current circuit-breaker (R.C.C.B.) will provide additional protection for the operator (30 mA). Models supplied without plug must be installed by qualified staff. Use only authorized electrical extension leads with suitable conductor gauge.

2.2.3



High pressure may cause parts to rebound: wear all the protective clothing and equipment needed to ensure the operator's safety. **INJURY HAZARD**

2.2.4



Before doing work on the appliance, **REMOVE** the plug. **ACCIDENTAL START-UP HAZARD**

2.2.5



Before pressing the trigger, **GRIP** the gun firmly to counteract the recoil. **INJURY HAZARD**

2.2.6



COMPLY WITH the requirements of the local water supply company. According to EN 12729 (BA), the appliance may only be connected to the mains drinking water supply if a backflow preventer valve with drain facility is installed in the supply hose. **CONTAMINATION HAZARD**

2.2.7



Maintenance and/or repair of electrical components **MUST** be carried out by qualified staff. **ACCIDENT HAZARD**

2.2.8



DISCHARGE residual pressure before disconnecting the unit hose. **INJURY HAZARD**

2.2.9



Before using the appliance, **CHECK** every time that the screws are fully tightened and that there are no broken or worn parts. **ACCIDENT HAZARD**

2.2.10

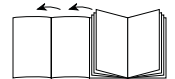


ONLY USE detergents which will not corrode the coating materials of the high pressure hose/electrical cable. **EXPLOSION AND ELECTRIC SHOCK HAZARD**

2.2.11



ENSURE that all people or animals keep a minimum distance of 16 yd. (15m) away. **INJURY HAZARD**



3 GENERAL INFORMATION (FIG.1)

3.1 Use of the manual

This manual forms an integral part of the appliance and should be kept for future reference. Please read it carefully before installing/using the unit. If the appliance is sold, the Seller must pass on this manual to the new owner along with the appliance.

3.2 Delivery

The appliance is delivered partially assembled in a cardboard box. The supply package is illustrated in fig.1.

3.2.1 Documentation supplied with the appliance

- A1 Use and maintenance manual
- A2 Safety instructions
- A3 Declaration of conformity
- A4 Warranty regulations

3.3 Disposing of packaging

The packaging materials are not environmental pollutants but must still be recycled or disposed of in compliance with the relevant legislation in the country of use.

3.4 Safety signs

Comply with the instructions provided by the safety signs fitted to the appliance.

Check that they are present and legible; otherwise, fit replacements in the original positions.

E1 sign – Indicates that the appliance **must not be disposed of** as municipal waste; it may be handed in to the dealer on purchase of a new appliance. The appliance's electrical and electronic parts must not be reused for improper uses since they contain substances which constitute health hazards.

3.4.1 Symbols



E2 symbol – Indicates that the appliance is intended for professional use, i.e. for experienced people informed about the relative technical, regulatory and legislative aspects and capable of performing the operations necessary for the use and maintenance of the appliance.



E3 symbol – Indicates that the appliance is intended for non-professional (domestic) use.

4 TECHNICAL INFORMATION (FIG.1)

4.1 Envisaged use

This appliance has been designed for individual use for the cleaning of vehicles, machines, boats, masonry, etc. to remove stubborn dirt using clean water and biodegradable chemical detergents.

Vehicle engines may be washed only if the dirty water is disposed of as per regulations in force.

- Intake water temperature: **see data plate on the appliance.**
- Intake water pressure: **min. 0,1MPa-max 1MPa.**
- Operating ambient temperature: **above 0°C.**

The appliance is compliant with the EN 60335-2-79/A1 standard.

4.2 Operator

The symbol on the front cover identifies the appliance's intended operator (professional or non-professional).

4.3 Improper use

Use by unskilled persons or those who have not read and understood the instructions in the manual is forbidden.

The introduction of inflammable, explosive and toxic liquids into the appliance is prohibited.

Use of the appliance in a potentially inflammable or explosive atmosphere is forbidden.

The use of non-original spare parts and any other spare parts not specifically intended for the model in question is prohibited.

All modifications to the appliance are prohibited. Any modifications made to the appliance shall render the Declaration of Conformity null and void and relieve the manufacturer of all liability under civil and criminal law.

4.4 Main components (see fig.1)

- B1 Adjustable spray nozzle
- B2 Lance
- B3 Gun with safety catch
- B4 Power supply cable with plug
- B5 High pressure hose
- B6 Detergent tank

4.4.1 Accessories

- C1 Nozzle cleaning tool
- C2 Rotating nozzle kit
- C3 Handle
- C4 Brush (on models with this feature)
- C5 Hose reel (on models with this feature)

4.5 Safety devices



Caution - Danger!

Do not tamper with or adjust the safety valve setting.

- Safety valve and/or pressure limiting valve.

The safety valve is also a pressure limiting valve.

When the gun trigger is released, the valve opens and the water recirculates through the pump inlet.

- Safety catch (D): prevents accidental spraying of water.

5 INSTALLATION (FIG.2)

5.1 Assembly



Caution - Danger!

All installation and assembly operations must be performed with the appliance disconnected from the mains power supply.

The assembly sequence is illustrated in fig.2.

5.2 Assembling the rotating nozzle

(For models with this feature)

The rotating nozzle kit delivers greater washing power.

Use of the rotating nozzle may cause of reduction in pressure of 25% compared to the pressure obtained with the adjustable nozzle. However, the rotating nozzle kit delivers greater washing power due to the rotation of the water jet.

5.3 Electrical connection



Caution - Danger!

Check that the electrical supply voltage and frequency (V-Hz) correspond to those specified on the appliance data plate (fig.2). The appliance should only be connected to a mains power supply equipped with an adequate earth connection and a differential security breaker (30 mA) to cut off the electricity supply in the instance of a short circuit.

5.3.1 Use of extension cables

Use cables and plugs featuring "IPX5" protection level.

The cross-section of the extension cable should be proportionate to its length; the longer it is, the greater its cross-section should be. See table I.

5.4 Water supply connection



Caution - Danger!

Only clean or filtered water should be used for intake. The delivery of the water intake tap should be equal to that of pump capacity.

Place the appliance as close to the water supply system as possible.

5.4.1 Connection points

- Water outlet (OUTLET)
- Water inlet with filter (INLET)

5.4.2 Connection to the mains water supply

The appliance can be connected directly to the mains drinking water supply only if the supply hose is fitted with a backflow preventer valve as per current regulations in force. Make sure that the hose is at least Ø 13 mm and that it is reinforced.

6 ADJUSTMENT INFORMATION (FIG.3)

- 6.1 Adjusting the spray nozzle** (for models with this feature)
Water flow is adjusted by regulating the nozzle (E).
- 6.2 Adjusting the detergent** (on models with this feature)
Detergent flow is adjusted using the regulator (F).
- 6.3 Adjusting the detergent pressure**
Set the adjustable nozzle (E) on "■" to deliver detergent at the correct pressure (on models with this feature).
- 6.4 Adjusting the pressure** (on models with this feature)
The regulator (G) is used to adjust the working pressure. The pressure is shown on the pressure gauge (where fitted).

7 INFORMATION ON USE OF THE APPLIANCE (FIG.4)

7.1 Controls

- Starter device (H).
- Set the starter switch on (ON/1) to set the motor ready to start.
- Set the starter device switch on (OFF/0) to shut down the appliance.
- Water jet control lever (I).



Caution - Danger!

During operation the appliance must be positioned as shown in fig. 4 on a sturdy, stable surface.

7.2 Start-up

- 1) Turn on the water supply tap fully.
- 2) Release the safety catch (D).
- 3) Depress the gun trigger for a few seconds and start up the appliance using the starter device (ON/1).



Caution - Danger!

Before starting up the appliance check that the water supply hose is connected properly; use of the appliance without water will damage it; do not cover the ventilation grilles when the appliance is in use.

- TSS models - In TSS models with automatic delivery flow cut-off system:
- when the gun trigger is **released** the dynamic pressure automatically cuts out the motor (see fig.4);
 - when the gun trigger is **depressed** the automatic drop in pressure starts the motor and the pressure is restored after a very slight delay;
 - if the TSS is to function correctly all gun **releasing** and **depressing** operations must be performed at intervals of **less** than 4-5 seconds.

To prevent damage to the appliance, do not allow it to operate dry.

7.3 Stopping the appliance

- 1) Set the starter device switch on (OFF/0).
- 2) Depress the gun trigger and discharge the residual pressure inside the hoses.
- 3) Engage the gun safety catch (D).

7.4 Restarting

- 1) Release the safety catch (D).
- 2) Depress the gun trigger and discharge the residual air inside the hoses.
- 3) Set the starter device on (ON/1).

7.5 Storage

- 1) Switch the appliance off (OFF/0).
- 2) Remove the plug from the socket.
- 3) Turn off the water supply tap.
- 4) Discharge the residual pressure from the gun until all the water has come out of the nozzle.
- 5) Drain and wash out the detergent tank at the end of the working session. To wash out the tank, use clean water instead of the detergent.
- 6) Engage the gun safety catch (D).

7.6 Refilling and using detergent

When using detergent, the adjustable nozzle must be set on "■" (on models with this feature).

Use of a high pressure hose longer than the one originally supplied with the cleaner, or the use of an additional hose extension, may reduce or completely halt the intake of detergent.
Fill the tank with highly degradable detergent.

7.7 Recommended cleaning procedure

Dissolve dirt by applying the detergent mixed with water to the surface while still dry.

When dealing with vertical surfaces work from the bottom upwards. Leave the detergent to act for 1-2 minutes but do not allow the surface to dry. Starting from the bottom, use the high pressure jet at a minimum distance of 30 cm. Do not allow the rinse water to run onto unwashed surfaces.

In some cases, scrubbing with brushes is needed to remove dirt.

High pressure is not always the best solution for good washing results, since it may damage some surfaces. The finest adjustable nozzle jet setting or the rotating nozzle should not be used on delicate or painted parts, or on pressurised components (e.g tyres, inflation valves, etc.).

Effective washing depends on both the pressure and volume of the water used, to the same degree.

8 MAINTENANCE (FIG.5)

Any maintenance operations not covered by this chapter should be carried out by an Authorized Sales and Service Centre.



Caution - Danger!

Always disconnect the plug from the power socket before carrying out any work on the appliance.

8.1 Cleaning the nozzle

- 1) Disconnect the lance from the nozzle.
- 2) Remove any dirt deposits from the nozzle hole using the tool (C1).

8.2 Cleaning the filter

Inspect the intake filter (L) and detergent filter (if fitted) before each use, and clean in accordance with the instructions if necessary.

8.3 Unjamming the motor (on models with this feature)

In case of lengthy stoppages, limescale sediments may cause the motor to seize. To unjam the motor, turn the drive shaft with a tool (M).

8.4 End-of-season storage

Treat the appliance with non-corrosive, non-toxic antifreeze before storing it away for winter.


Put the appliance in a dry place, protected from frost.

9 TROUBLESHOOTING

Problem	Possible causes	Remedy
Pump does not reach working pressure	Nozzle worn	Replace nozzle
	Water filter fouled	Clean filter (fig.5)
	Water supply pressure low	Turn on water supply tap fully
	Air being sucked into system	Check tightness of hose fittings
	Air in pump	Switch off the appliance and keep depressing and releasing the gun trigger until the water comes out in a steady flow. Switch the appliance back on again.
	Adjustable nozzle not positioned correctly	Turn the adjustable nozzle (E) (+) (fig.3)
	Thermostatic valve tripped	Wait for correct water temperature to be restored
Pressure drops during use	Water intake from external tank	Connect appliance to the mains water supply
	Intake water too hot	Reduce temperature
	Nozzle clogged	Clean nozzle (fig.5)
	Intake filter (L) dirty	Clean filter (L) (fig.5)
Motor "sounds" but fails to start	Insufficient power supply	Check that the voltage of the mains power supply line is the same as that on the plate (fig.2)
	Voltage loss due to use of extension cable	Check characteristics of extension cable
	Appliance not used for a long period of time	Contact your nearest Authorized Service Centre
	Problems with TSS device	Contact your nearest Authorized Service Centre
Motor fails to start	No electrical power	Check that the plug is firmly in the socket and that the mains voltage supply is present (*)
	Problems with TSS device	Contact your nearest Authorized Service Centre
	Appliance not used for a long period of time	Using the tool (M) unjam the motor from the hole at the rear of the appliance (in models with this feature) (fig.5)
Water leakage	Seals worn	Have the seals replaced at your nearest Authorized Service Centre
	Safety valve tripped and discharging	Contact an Authorized Service Centre
Appliance noisy	Water too hot	Reduce temperature (see technical data)
Oil leakage	Seals worn	Contact your nearest Authorized Service Centre
TSS versions only: motor starts even with gun trigger is released	High pressure system or pump hydraulic circuit not watertight	Contact your nearest Authorized Service Centre
TSS versions only: no water delivery when gun trigger is depressed (with supply hose connected)	Nozzle clogged	Clean nozzle (fig.5)
No detergent taken in	Adjustable nozzle on high pressure setting	Set nozzle on "■" setting (fig.5)
	Detergent too dense	Dilute with water
	High pressure hose extension being used	Fit original hose
	Deposits or restriction in detergent circuit	Flush with clean water and eliminate any restrictions. If the problem persists, contact an Authorized Service Centre

(*) If the motor starts and does not restart during operation, wait 2-3 minutes before repeating the start-up procedure (**overload cutout has been tripped**). If the problem recurs more than once, contact your nearest Authorized Service Centre.

Technical Data (EN)	Unit	HW140
Output	L/min	8,3
Pressure	MPa	13
Maximum pressure	MPa	14
Power	kW	2,3
T° input	°C	50
Maximum input pressure	MPa	1
Repulsive force of the gun to the maximum pressure	N	24,38
Motor Insulation	-	Class F
Motor Protection	-	IPX5
Voltage	V/Hz	230/50
Maximum allowed net impedance	Ω	0,153
Sound level K = 3 dB(A) :		
L _{PA} (EN 60704-1)	dB (A)	82,68
L _{WA} (EN 60704-1)	dB (A)	91
Unit vibrations K = 1,5 m/s ² :		
	m/s ²	4,83
Weight	kg	26,2

MODEL	SERIAL NUMBER
Makita [®]	
S/N. [xxxxxxxxxxx]	
HWX XXX	
xxx V	xx Hz kW x.x IP X5
xxx l/h	
xx bar	Max xxx bar max xx°C
(x Mpa)	(Max xx Mpa)
P IN Max	xx bar (x Mpa)
 LWA	
XX dB	CE
Makita Corporation - Japan	

EN EC Declaration of conformity

We Makita Corporation, Anjo, Aichi, Japan declare that the following Makita Machine(s):

Designation of Machine	High Pressure Washer
Model No / Type	HW140
Input power	2,3 kW

Conforms to the following European Directives:

2006/42/EC, 2006/95/EC, 2002/95/EC, 2002/96/EC, 2004/108/EC, 2000/14/EC

And are manufactured in accordance to the following standards or standardised documents: EN 60335-1; EN 60335-2-79; EN 55014-1; EN 55014-2; EN 61000-3-2; EN 61000-3-3; EN 61000-3-11; EN 60704-1

The Technical Documentation is kept by our authorised Representative in Europe who is:

Makita International Europe Ltd,
Michigan, Drive, Tongwell,
Milton Keynes, MK15 8JD, England

The conformity assessment procedure required by Directive 2000/14/EC was in accordance with annex V

Measured Sound Power Level L_{PA}: 90 dB (A); (K=3 dB(A))

Guaranteed Sound Power Level L_{WA}: 91 dB (A); (K=3 dB(A))

06th December 2010



Kato Tomoyasu
Director


Makita Corporation, 3-11-8 Sumiyoshi-Cho, Anjo, Aichi, 446-8502, Japan

1 VEILIGHEIDSVOORSCHRIFTEN


1.1 De machine die u heeft aangeschaft is een product van hoog technologisch niveau, ontwikkeld door één van de meest ervaren bedrijven in Europa op het gebied van hogedrukpompen. Om verzekerd te zijn van de beste resultaten, hebben we een aantal regels opgesteld die u wordt verzocht aandachtig door te lezen en tijdens het gebruik van het apparaat toe te passen. Hartelijk dank voor de goede keuze en veel succes bij het werk!


2 VEILIGHEIDSVOORSCHRIFTEN/OVERIGE RISICO'S


2.1 AANWIJZINGEN: WAT U NIET MOET DOEN

- 2.1.1  Gebruik de machine NIET met ontvlambare of giftige vloeistoffen of met eigenschappen die een correcte werking van de machine in de weg staan. **GEVAAR VOOR EXPLOSIES OF VERGIFTIGINGEN**
- 2.1.2  Richt de waterstraal NIET op personen of dieren. **GEVAAR VOOR VERWONDINGEN**
- 2.1.3  Richt de waterstraal NIET op de machine zelf, op elektrische onderdelen ervan of op andere elektrische apparatuur. **GEVAAR VOOR ELEKTRISCHE SCHOKKEN**
- 2.1.4  Gebruik de machine NIET buiten als het regent. **GEVAAR VOOR KORTSLUITING**
- 2.1.5  De machine mag NIET worden gebruikt door kinderen of onbekwame personen. **GEVAAR VOOR ONGEVALLEN**
- 2.1.6  Raak de stekker en/of het stopcontact NIET aan met natte handen. **GEVAAR VOOR ELEKTRISCHE SCHOKKEN**
- 2.1.7  Gebruik de machine NIET als de elektriciteitskabel beschadigd is. **GEVAAR VOOR ELEKTRISCHE SCHOKKEN EN KORTSLUITINGEN**
- 2.1.8  Gebruik de machine NIET als de hogedrukslang beschadigd is. **GEVAAR VOOR EXPLOSIES**
- 2.1.9  Blokkeer de hendel van het pistool NIET in de werkstand. **GEVAAR VOOR ONGEVALLEN**
- 2.1.10  Controleer op de aanwezigheid van het typeplaatje op de machine, waarschuw de dealer indien dit niet het geval is. Machines zonder typeplaatje mogen niet worden gebruikt, aangezien ze NIET te identificeren en potentieel gevaarlijk zijn. **GEVAAR VOOR ONGEVALLEN**
- 2.1.11  Kom niet aan de veiligheidsklep en de beveiligingen en wijzig de afstelling er NIET van. **GEVAAR VOOR EXPLOSIES**
- 2.1.12  Verander de originele diameter van de straal van de kop NIET. DIT KAN DE WERKING OP GEVAARLUKE WIJZE VERANDEREN
- 2.1.13  Laat de machine NIET onbeheerd. **GEVAAR VOOR ONGEVALLEN**
- 2.1.14  Verplaats de machine NIET door te trekken aan de **VOEDINGSKABEL**. **GEVAAR VOOR KORTSLUITINGEN**
- 2.1.15 Vermijd de passage van voertuigen over de hogedrukslang.
- 2.1.16 Trek niet aan de hogedrukslang om de machine te verplaatsen. **GEVAAR VOOR EXPLOSIES**
- 2.1.17 Een op de banden, ventielen en andere, onder druk staande onderdelen gerichte hogedrukstraal is potentieel gevaarlijk. Vermijd het gebruik van de draaiende mondstuk kit en houd tijdens het reinigen de straal altijd op een afstand van tenminste 30 cm. **GEVAAR VOOR EXPLOSIES**

2.2 AANWIJZINGEN: WAT U WEL MOET DOEN

- 2.2.1  Alle stroomgeleidende onderdelen **MOETEN** AFGESCHERMD ZIJN tegen de waterstraal. **GEVAAR VOOR KORTSLUITINGEN**


- 2.2.2  De machine mag uitsluitend worden **AANGESLOTEN** op een hiervoor geschikte elektriciteitsvoorziening die overeenstemt met het geldende normenstelsel (IEC 60364-1). **GEVAAR VOOR ELEKTRISCHE SCHOKKEN**


 TIJDENS het opstarten van de machine kunnen elektrische storingen optreden.


• Het gebruik van een veiligheids-differentiaaluitschakelaar (30 mA) zal extra persoonlijke bescherming bieden. De installatie van de modellen zonder stekker dient door gekwalificeerd personeel te worden uitgevoerd. Gebruik uitsluitend geautoriseerde verlengkabels met een geschikte doorsnede van de geleidedraden.


- 2.2.3  Als gevolg van de hoge druk zullen voorwerpen kunnen wegspringen, gebruik daarom de beschermende kleding en beveiligingen die de veiligheid en gezondheid van de bediener zullen waarborgen. **GEVAAR VOOR VERWONDINGEN**


2.2.4  Voordat u reparaties of onderhoudswerkzaamheden op de machine uitvoert dient u de stekker **UIT HET STOPCONTACT TE TREKKEN**. **GEVAAR VOOR ONGEWENST STARTEN**

2.2.5  **HOUD**, vanwege de terugslag, het pistool stevig **VAST** als u de hendel indrukt. **GEVAAR VOOR VERWONDINGEN**


2.2.6  **HOUDT U ZICH AAN** de voorschriften van het plaatselijke waterleidingbedrijf. Volgens de EN 12729 (BA) norm kan de machine alleen dan rechtstreeks op het openbare waterleidingnet worden aangesloten als in de toevoerleiding een terugstroomklep met afvoer is geïnstalleerd. **GEVAAR VOOR VERVUILING**

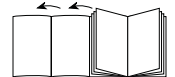
2.2.7  Het onderhoud en/of de reparatie van de elektrische onderdelen **MOET** worden uitgevoerd door bevoegd personeel. **GEVAAR VOOR ONGEVALLEN**

2.2.8  **BLAAS** eerst de restdruk af alvorens de slang van de machine af te koppelen. **GEVAAR VOOR VERWONDINGEN**

2.2.9  **CONTROLEER** iedere keer dat u het apparaat gebruikt en met regelmatige tussenpozen of alle schroeven goed zijn aangedraaid en of alle onderdelen van de machine in goede staat verkeren; controleer op kapotte of versleten onderdelen. **GEVAAR VOOR ONGEVALLEN**

2.2.10  **GEBRUIK** uitsluitend reinigingsmiddelen die compatibel zijn met de bekledingsmaterialen van de hogedrukslang / elektrische kabel. **GEVAAR VOOR EXPLOSIES EN ELEKTRISCHE SCHOKKEN**

2.2.11  **HOUD** personen en dieren op een afstand van tenminste 15 m. **GEVAAR VOOR VERWONDINGEN**



3 ALGEMENE INFORMATIE (FIG. 1)

3.1 Gebruik van de handleiding

Deze handleiding is een geïntegreerd onderdeel van de machine en dient te worden bewaard om ook later te kunnen worden geraadpleegd. Lees hem vóór de installatie en het gebruik aandachtig door. Bij het afstaan van het eigendom van het apparaat is de oude eigenaar ertoe verplicht om de handleiding aan de nieuwe eigenaar te overhandigen.

3.2 Levering

De machine wordt gedeeltelijk gedemonteerd in een kartonnen doos geleverd. De samenstelling van het geleverde product staat afgebeeld in fig. 1.

3.2.1 Bijgevoegde documentatie

- A1 Handleiding voor het gebruik en onderhoud
- A2 Veiligheidsvoorschriften
- A3 Verklaring van overeenstemming
- A4 Garantiebepalingen

3.3 Verwerking van het verpakkingsmateriaal

De materialen waaruit de verpakking bestaat vormen geen bedreiging voor het milieu maar zullen wel gerecycled of verwerkt moeten worden in overeenstemming met de geldende normen van het land van bestemming.

3.4 Informatieaanduidingen

Houdt u zich aan de informatie van de plaatjes op de machine.

Controleer of ze altijd aanwezig en leesbaar zijn; mocht dit niet het geval zijn dan moet u ze vervangen en de nieuwe plaatjes op dezelfde plek aanbrengen.

Plaatje E1 - Wijst op de verplichting om de machine **niet** als stedelijk afval te **verwerken**; hij kan aan de distributeur worden teruggegeven op het moment dat u een nieuwe machine aanschaft. De elektrische en elektronische delen waarmee de machine is samengesteld mogen niet opnieuw voor oneigenlijke doeleinden worden gebruikt vanwege de aanwezigheid van substanties die de gezondheid zouden kunnen bedreigen.

3.4.1 Symbolen



Pictogram E2 - Geeft aan dat de machine bestemd is voor een professioneel gebruik, dat wil zeggen voor personen met ervaring en technische kennis en op de hoogte van de toegepaste normen, wetten en in staat om de noodzakelijke handelingen te verrichten voor het gebruik en onderhoud van de machine.



Pictogram E3 - Geeft aan dat de machine bestemd is voor een niet-professioneel (huishoudelijk) gebruik.

4 TECHNISCHE INFORMATIE (FIG. 1)

4.1 Voorzien gebruik

De machine is bestemd voor persoonlijk gebruik door voor het reinigen van voertuigen, auto's, vaartuigen, metselwerk enz., om hardnekkig vuil met schoon water en biologisch afbreekbare chemische detergents te verwijderen.

Het wassen van motoren is slechts toegestaan indien het vieze water volgens de geldende normen wordt verwerkt.

- Temperatuur toevoerwater: **zie typeplaatje op de machine.**
- Druk toevoerwater: **min. 0,1 MPa - max. 1 MPa.**
- Temperatuur gebruiksomgeving: **hoger dan 0°C.**

De machine voldoet aan de EN 60335-2-79/A1 norm.

4.2 Bediener

Voor het herkennen van de bediener belast met het gebruik van de (professionele of niet-professionele) machine verwijzen wij naar het pictogram op de omslag.

4.3 Niet toegestaan gebruik

De machine mag niet worden gebruikt door personen zonder ervaring of personen die de instructies van de gebruiksaanwijzing niet gelezen of begrepen hebben.

De machine mag niet worden gevoed met ontvlambare, explosieve en giftige vloeistoffen.

De machine mag niet worden gebruikt in een ontvlambare of explosieve omgeving.

Het gebruik van niet-originele en niet specifiek voor dit model bestemde onderdelen is verboden.

Het is verboden om wijzigingen op de machine aan te brengen; eventuele wijzigingen zullen de Verklaring van Overeenstemming doen komen vervallen en de Fabrikant vrijwaren van civiel- en strafrechtelijke aansprakelijkheid.

4.4 Hoofdbestanddelen (zie fig. 1)

- B1 Regelbare sproeikop
- B2 Lans
- B3 Pistool met beveiliging
- B4 Elektricitetskabel met stekker
- B5 Hogedrukslang
- B6 Tank reinigingsmiddel

4.4.1 Accessoires

- C1 Werktuig voor het reinigen van de kop
- C2 Kit draaiend mondstuk
- C3 Handvat
- C4 Borstel (waar voorzien)
- C5 Slanghaspel (waar voorzien)

4.5 Veiligheidsinrichtingen



Let op - gevaar!

Kom niet aan de veiligheidsklep en wijzig er de afstelling niet van.

- Veiligheidsklep en/of drukregelklep.

De veiligheidsklep is tevens een drukregelklep. Wanneer het pistool wordt gesloten gaat de klep open en zal het water door de pompaanzuiging recirculeren.

- Beveiliging (D): om ongewenste waterstralen te voorkomen.

5 INSTALLATIE (FIG. 2)

5.1 Montage



Let op - gevaar!

Tijdens alle werkzaamheden voor de installatie en montage moet de machine losgekoppeld zijn van het elektriciteitsnet.

Voor de montagevolgorde verwijzen wij naar fig. 2.

5.2 Montage van het draaiende mondstuk

(Voor de modellen die hiermee zijn uitgerust).

Met de draaiende mondstuk-kit beschikt u over meer waskracht.

Het gebruik van het draaiende mondstuk kan leiden tot een daling van de druk van 25% ten opzichte van de druk verkregen met de regelbare sproeikop. De kit met het draaiende mondstuk biedt u meer waskracht dankzij het roterende effect op de waterstraal.

5.3 Elektrische aansluiting



Let op - gevaar!

Controleer of de spanning en frequentie (V-Hz) van het elektriciteitsnet overeenstemmen met de waarden vermeld op het typeplaatje (fig. 2). Sluit de machine aan op een elektriciteitsnet dat is uitgerust met een efficiënte aarding en een differentiaalbeveiliging (30 mA) welke bij kortsluiting de elektrische voeding zal onderbreken.

5.3.1 Gebruik van de verlengkabels

Gebruik kabels en stekkers met een "IPX5" beschermingsgraad. De diameter van de verlengkabels moet evenredig zijn aan de lengte ervan; hoe langer de kabel, des te groter zal de diameter ervan moeten zijn. Zie tabel I.

5.4 Hydraulische aansluiting



Let op - gevaar!

Zuig uitsluitend gefilterd of schoon water op. De waterkraan moet een watertoevoer garanderen die tenminste gelijk is aan de capaciteit van de pomp.

De machine moet zo dicht mogelijk bij het waterleidingnet worden geplaatst.

5.4.1 Verbindingsopeningen

- Wateruitlaat (OUTLET)
- Waterinlaat met filter (INLET)

- 5.4.2 **Aansluiting op het openbare waterleidingnet**
De machine mag alleen dan rechtstreeks op het openbare drinkwaterleidingnet worden aangesloten als er in de toevoerleiding een terugstroomklep met afvoer overeenkomstig de geldende normen is geïnstalleerd. Verzeker u ervan dat de binnendiameter van de slang tenminste 13 mm is en dat hij verstevigd is.

6 REGELINGEN (FIG.3)

- 6.1 **Regeling van de sproeikop** (waar voorzien)
Draai de sproeikop (E) om de waterstraal te regelen.
- 6.2 **Regeling reinigingsmiddel** (waar voorzien)
Gebruik de reguleur (F) voor de dosering van de hoeveelheid af te geven reinigingsmiddel.
- 6.3 **Regeling afgifte reinigingsmiddel**
Zet de sproeikop (E) in de stand "■" voor een afgifte met de juiste druk van het reinigingsmiddel (waar voorzien).
- 6.4 **Regeling druk** (waar voorzien)
Gebruik de reguleur (G) om de werkdruk te veranderen. De druk wordt aangegeven door de manometer (indien aanwezig).

7 GEBRUIKSFUNCTIE (FIG. 4)

- 7.1 **Bedieningsknoppen**
- Startinrichting (H)
Zet de startinrichting in de stand (ON/1) om de motor voor het gebruik gereed te maken.
Zet de startinrichting in de stand (OFF/0) om de werking van de machine te onderbreken.
- Bedieningshendel waterstraal (I).



Let op - gevaar!

De machine moet tijdens de werking op een degelijk en stabiel vlak staan, en zijn geplaatst zoals aangegeven in fig. 4.

7.2 Starten

- 1) Open de kraan van de waterleiding volledig;
- 2) Schakel de beveiliging (D) uit;
- 3) Houd het pistool enkele seconden lang geopend en start de machine met de startinrichting (ON/1).



Let op - gevaar!

Voordat u de machine in werking stelt moet u zich ervan verzekeren dat de watertoevoer in orde is; het droge gebruik zal de machine beschadigen en tijdens het gebruik mag u de ventilatieroosters niet bedekken.

TSS Modellen - Bij de TSS modellen met automatische onderbreking van de aanvoer:

- zal, bij het **sluiten** van het pistool de dynamische druk de elektromotor onmiddellijk uitschakelen (zie fig.4);
- zal, bij het **openen** van het pistool, de drukval de elektromotor automatisch starten en wordt de druk weer met een zeer geringe vertraging hersteld;
- voor een perfecte werking van de TSS mag het **sluiten** en **openen** van het pistool **niet** met tussenpauzes van **minder** dan 4÷5 seconden worden uitgevoerd.

Om schade aan de machine te voorkomen moet u een droog gebruik ervan.

7.3 Stoppen

- 1) Zet de startinrichting in de stand (OFF/0).
- 2) Open het pistool en blaas de druk in de leidingen af.
- 3) Schakel de beveiliging (D) in.

7.4 Herstarten

- 1) Schakel de beveiliging (D) uit;
- 2) Open het pistool en blaas de in de leidingen aanwezige druk af.
- 3) Zet de startinrichting in de stand (ON/1).

7.5 Buiten gebruik stellen

- 1) Schakel de machine uit (OFF/0).
- 2) Trek de stekker uit het stopcontact
- 3) Draai de waterkraan dicht.

- 4) Blaas de resterende druk uit het pistool af totdat er geen water meer uit de kop komt.
- 5) Maak na het gebruik de reinigingsmiddeltank leeg. Voor het schoonmaken van het reservoir moet u in plaats van het reinigingsmiddel schoon water gebruiken.
- 6) Schakel de beveiliging (D) van het pistool in.

7.6 Vullen en gebruik van het reinigingsmiddel

Het reinigingsmiddel moet worden afgegeven met de regelbare sproeikop in de stand "■" (waar voorzien).

Het gebruik van een langere hogedrukslang dan het standaard met de hogedrukreiniger geleverde exemplaar of het gebruik van een extra verlengslang zal het aanzuigen van het reinigingsmiddel kunnen verminderen of volledig onderbreken.

7.7 Tips voor een correcte wasbeurt

Los het vuil op door het reinigingsmiddel gemengd met water op het droge oppervlak aan te brengen.

Werk bij verticale oppervlakken van beneden naar boven. Laat het product 1÷2 minuten inwerken, zonder het oppervlak echter op te laten drogen. Werk met de hogedrukstraal op een afstand van meer dan 30 cm, en begin van onderen. Zorg ervoor dat het spoelwater niet op nog niet behandelde oppervlakken druipt.

In bepaalde gevallen zult u het wasborstelmechanisme in werking moeten stellen om het vuil te verwijderen.

De hogedruk is niet altijd de beste oplossing voor een goede wasbeurt omdat bepaalde oppervlakken erdoor beschadigd kunnen raken. Het gebruik van de puntstraal van de regelbare sproeikop en het gebruik van draaiend mondstuk op delicate en gelakte delen en op onder druk staande onderdelen (bijv. banden, ventielen..) kan beter worden vermeden. Een goede waswerking is op gelijke mate afhankelijk van de druk als van de hoeveelheid water.

8 ONDERHOUD (FIG. 5)

Alle, niet in dit hoofdstuk behandelde onderhoudswerkzaamheden moeten bij een erkend Verkoop- en Servicecentrum worden uitgevoerd.



Let op - gevaar!

Vóór alle werkzaamheden op de machine moet u de stekker uit het stopcontact trekken.

8.1 Reiniging van de sproeikop

- 1) Demonteer de lans van het pistool.
- 2) Verwijder met het werktuig (C1) het vuil uit het gat van de kop.

8.2 Reiniging van het filter

Controleer, voor ieder gebruik, het aanzuigfilter (L) en dat van het reinigingsmiddel (waar voorzien) en houdt u zich, indien noodzakelijk, aan de aanwijzingen voor het reinigen.

8.3 Opheffen motorblokkering (waar voorzien)

Bij langdurige stilstand kan kalkaanslag de motor doen blokkeren. Om de blokkering op te heffen moet u de as draaien met een werktuig (M).

8.4 Opbergen

Voordat u de machine opbergt voor de winter, moet u haar met niet-agressieve/niet-toxische antivriesvloeistof laten draaien.

Bewaar het apparaat op een droge plek waar geen gevaar van vorst bestaat.

9 STORINGEN OPLOSSEN

Problemen	Mogelijke oorzaken	Oplossingen
De pomp bereikt de voorgeschreven druk niet	Mondstuk versleten	Vervang het mondstuk
	Waterfilter vies	Reinig het filter (fig. 5)
	Onvoldoende watertoevoer	Draai de kraan volledig open
	Er wordt lucht aangezogen	Controleer de verbindingen
	Er is lucht in de pomp	Schakel de machine uit en gebruik het pistool tot de straal onderbroken is. Opnieuw inschakelen.
	Sproeikop niet goed geregeld	Draai de sproeikop (E) (+) (fig. 3)
De pomp heeft druksprongen	Interventie thermostaatklep	Wacht tot de juiste watertemperatuur weer is hersteld
	Het water wordt uit een externe tank aangezogen	Sluit de machine aan op het waterleidingnet
	De temperatuur van het water aan de ingang is te hoog	Verminder de temperatuur
	Mondstuk verstopt	Reinig het mondstuk (fig. 5)
De motor "bromt" maar start niet	Aanzuigfilter (L) vies	Reinig filter (L) (fig.5)
	Onvoldoende netspanning	Controleer of de netspanning overeenstemt met die van het typeplaatje (fig. 2)
	Verlies van spanning door de verlengkabel	Controleer de karakteristieken van de verlengkabel
	Langdurige stop van de machine	Raadpleeg een erkend Technische Servicecentrum
De motor "bromt" maar start niet	Problemen met de TSS inrichting	Raadpleeg een erkend Technische Servicecentrum
	Er is geen spanning	Controleer op de aanwezigheid van spanning op het elektriciteitsnet en controleer of de stekker goed in het stopcontact zit (*)
	Problemen met de TSS inrichting	Raadpleeg een erkend Technische Servicecentrum
Waterlekkage	De machine heeft langdurig stilgestaan	Vanaf het gat aan de achterkant moet u de motorblokkering opheffen met het werktuig (M) (voor de modellen waarbij dit is voorzien) (fig. 5)
	Pakkingen versleten	Laat de pakking vervangen bij een erkend Technische Servicecentrum
Lawaaiigheid	Interventie veiligheidsklep bij vrije afvoer	Raadpleeg een bevoegd Servicecentrum
Olielekkage	De temperatuur van het water is te hoog	Verminder de temperatuur (zie technische gegevens)
Alleen voor TSS: de machine start hoewel het pistool gesloten is	Pakkingen versleten	Raadpleeg een erkend Technische Servicecentrum
Alleen voor TSS: wanneer u aan de hendel van het pistool trekt komt er geen water uit (met gemonteerde voedingslang)	Dichting van het hogedruksysteem of het pompcircuit defect	Raadpleeg een erkend Technische Servicecentrum
Er wordt geen reinigingsmiddel aangezogen	Mondstuk verstopt	Reinig het mondstuk (fig. 5)
	Stand regelbare sproeikop op hoge druk	Zet de sproeikop in de "■" stand (fig.3)
	Reinigingsmiddel te dik	Verdun met water
	Gebruik van verlengslangen voor hogedrukslang	Monteer de oorspronkelijke slang terug
	Reinigingsmiddelcircuit vuil of dichtgekoekt	Spoel met schoon water en verwijder eventuele aanvoeringen Wanneer het probleem aanhoudt moet u het erkende Technische Servicecentrum raadplegen

(*) Indien tijdens het gebruik de motor stil gaat staan en niet meer start moet u 2-3 minuten wachten voordat u hem opnieuw start (**Interventie van de thermische beveiliging**). Mocht het probleem zich vaker voordoen dan moet u de Technische Servicedienst waarschuwen.

Tecnische Gegevens (NL)	Unit	HW140
Capaciteit	L/min	8,3
Druk	MPa	13
Maximumdruk	MPa	14
Vermogen	kW	2,3
T° Voeding	°C	50
Maximale voedingsdruk	MPa	1
Afstotingskracht van het pistool bij de maximale druk	N	24,38
Motorisolatie	-	Klasse F
Motorbescherming	-	IPX5
Spanning	V/Hz	230/50
Maximum toegelaten netimpedantie	Ω	0,153
Geluidsdruk niveau K = 3 dB(A) :		
L _{PA} (EN 60704-1)	dB (A)	82,68
L _{WA} (EN 60704-1)	dB (A)	91
Trillingen van het apparaat K = 1,5 M/s ² :		
Gewicht	kg	26,2



NL EG verklaring van overeenstemming

Wij, van Makita Corporation, Banjo, Fichi, Japan, verklaren dat de volgende machine(s) van Makita:

Benaming van de machine Hogedrukreiniger
 Nr. model HW140
 Opgenomen vermogen 2,3 kW

conform is (zijn) aan de volgende Europese richtlijnen:

2006/42/EG, 2006/95/EG, 2002/95/EG, 2002/96/EG, 2004/108/EG, 2000/14/EG

en gefabriceerd is (zijn) in overeenstemming met de volgende normen of de volgende gestandaardiseerde documenten: EN 60335-1; EN 60335-2-79; EN 55014-1; EN 55014-2; EN 61000-3-2; EN 61000-3-3; EN 61000-3-11; EN 60704-1

De technische documentatie wordt bewaard bij onze bevoegde vertegenwoordiger in Europa:

Makita International Europe Ltd,
 Michigan, Drive, Tongwell,
 Milton Keynes, MK15 8JD, Engeland

De procedure ter beoordeling van de overeenstemming vereist door richtlijn 2000/14/EG is uitgevoerd in navolging van Bijlage V

Gemeten geluidsvermogen niveau LPA: 90 dB (A); (K=3 dB(A))

Gegarandeerd geluidsvermogen niveau LWA: 91 dB (A); (K=3 dB(A))

06 December 2010



Kato Tomoyasu
 Directeur

Makita Corporation, 3-11-8 Sumiyoshi-Cho, Anjo, Aichi, 446-8502, Japan

